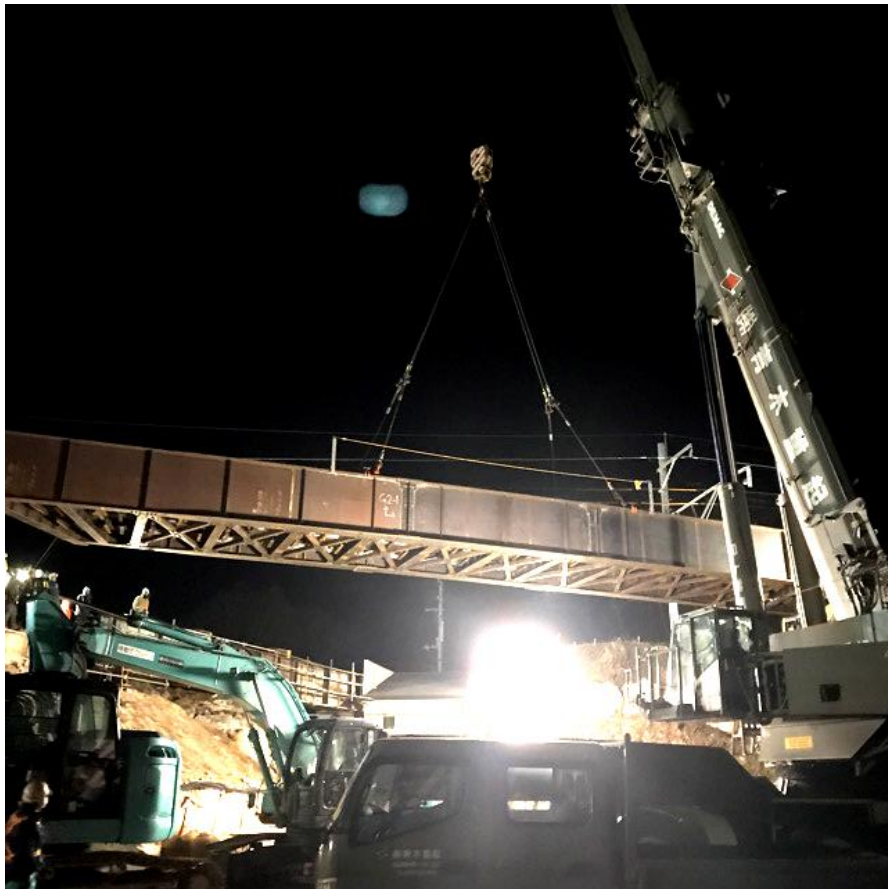


安全報告書

2021年度版



会津鉄道株式会社

ご利用者はじめ地元の皆さまへ

弊社の鉄道事業に対して、日頃よりご利用とご理解をいただきまして誠にありがとうございます。

「安全報告書2021年度版」の発行に当たり、ごあいさつ申し上げます。

会津鉄道は、昭和62年7月に福島県と会津地方17市町村並びに団体、企業及び個人の出資により設立され、第三セクターの鉄道会社として開業しました。

開業以来、法令遵守の徹底及び安全輸送の確保に対して積極的に取り組むとともに、老朽設備の補修・更新を計画的に進め安全性の向上を図っております。

2020年度は、第6次経営健全化計画の2年目の年でしたが、新型コロナウイルスの感染拡大により運輸収入が約半分という、大変厳しい状況でありましたが、地域における通学や通勤・通院の足を確保すること、首都圏との連絡を堅守すること、そして鉄道の機能を介して地域に貢献していかなければなりません。

そのような中、福島県、会津若松市、南会津町、下郷町様からの「事業継続のための緊急支援金」を頂き本当に感謝しております。会津鉄道としましても、会社を取り巻く環境を正しく認識し、安全で安心してご利用いただける地域の足となるよう取り組んでおります。

一昨年に発生しました2件の脱線事故の原因について、運輸安全委員会からの事故調査報告書が公表されました。11月の脱線事故は、法面上部の道路に埋設されている水路が経年等による破損したため、法面の土の含水量が高まり法面が崩壊し、線路内に流入した土砂に列車が乗り上げて脱線したものと推定されました。12月の脱線事故は、マクラギの老朽化に伴う状況に応じた軌道の整備が十分でなかったため、軌間が拡大し脱線したものと考えられるとの調査結果でありました。その結果を踏まえ、設備を強化するなどの再発防止対策を講じております。

2021年度は、新型コロナウイルスの感染対策を更に強化するとともに、事故の芽を撲滅するために、ヒューマンエラーに目を向けて取り組んでまいります。

本報告書は、鉄道事業法第19条に基づき、弊社の輸送の安全確保のための取組みや、安全の実態について自ら振り返るとともに広くご理解いただくために公表するものです。

皆さまの声を輸送の安全に取り入れるために、広くご意見をいただければ幸いです。

会津鉄道株式会社

代表取締役社長 大石 直

1 基本方針と安全目標

(1) 基本方針

弊社の基本方針の第一は、「鉄道の基本的使命である輸送の安全確保を完遂する」ことです。お客さまが安心してご利用いただけるよう安全に関する基本的な方針を次のように掲げ、全社員に周知・徹底しています。

【安全基本方針】

1. 輸送の安全に関する法令および関連する規程をよく理解するとともにこれを遵守し、厳正、忠実に職務を遂行すること
2. 常に輸送の安全に関する状況を理解するよう努めること
3. 職務の実施にあたり、推測に頼らず確認の励行に努め、疑義のあるときは最も安全と思われる取扱いをすること
4. 事故、災害等が発生したときは、人命救助を最優先として行動し、2次災害を防止する等速やかに安全適切な処置をとること
5. 情報は漏れなく迅速、正確、確実に伝えること
6. 常に問題意識を持ち、問題解決のための必要な改善を行なうよう努めること

(2) 安全目標

2020年度は、「鉄道運転事故の発生『ゼロ』」を安全目標に掲げ取り組み、鉄道運転事故の発生はありませんでした。しかし、機器等の取り扱い誤り（ヒューマンエラー）は減少しておらず、無事故を継続するためには、危険な事故の芽を取り除く必要があります。そのため、2021年度の目標を「事故及びインシデントに結びつくヒューマンエラー『ゼロ』」としました。

【2021年度の安全目標】

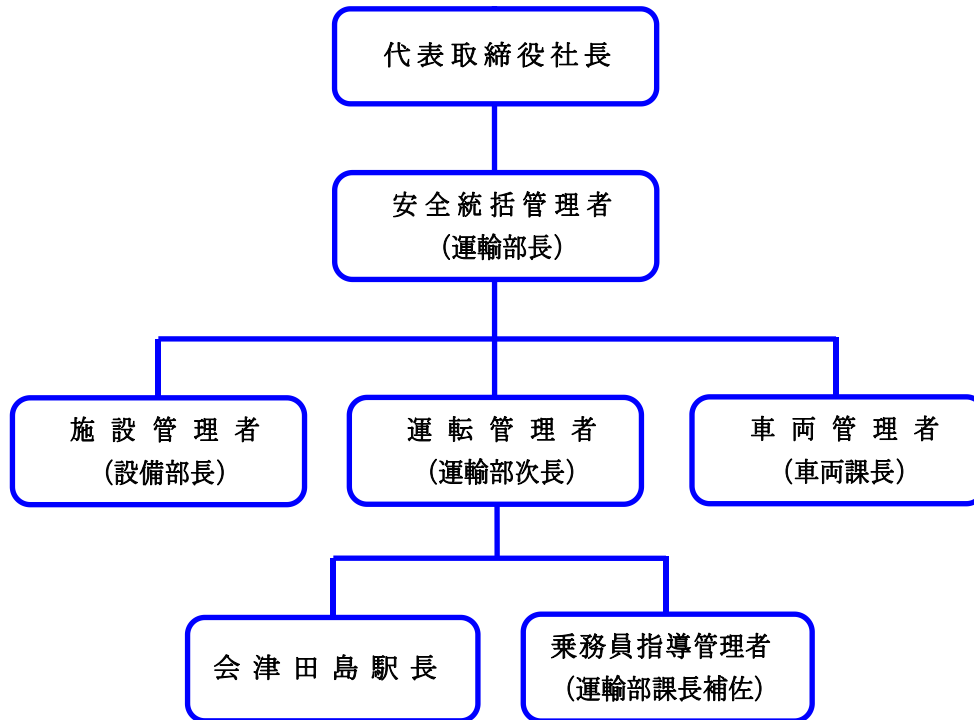
◇ 事故及びインシデントに結びつくヒューマンエラー『ゼロ』

- ・ お客さまが死傷する重大事故を発生させない
- ・ 事故に結びつくインシデント（事故の兆候）を発生させない

2 安全管理体制

社長をトップとする安全管理組織を構築し、各責任者の責務を明確にしています。

【体制図】



【各管理者等の役割】

役 職	役 割
代表取締役社長	輸送の安全の確保に関する最高責任者
安全統括管理者	輸送の安全の確保に関する業務を統括管理する
運転管理者	安全統括管理者の指揮の下、列車の運行計画の設定、運転士及び車掌の資質の保持、他運転に関する業務を管理する
施設管理者	安全統括管理者の指揮の下、施設に関する業務を統括管理する
車両管理者	安全統括管理者の指揮の下、車両に関する業務を統括管理する
乗務員指導管理者	運転管理者の指揮の下、運転士の指導・育成や資質の維持・向上に関する業務を行なう
会津田島駅長	運転管理者の指揮の下、駅運転取扱いに関する指導・育成や資質の維持・向上業務を行なう

3 2020年度 鉄道運転事故等の発生状況

(1) 鉄道運転事故

2020年度は、鉄道運転事故の発生はありませんでした。2019年度の列車事故は、湯野上温泉・塔のへつり駅間で法面が崩壊し線路内に流入した土砂に列車が乗り上げ脱線したもの、塔のへつり・弥五島駅間で線路の軌間が拡大し脱線したものの2件です。その他、踏切事故が2017年度に2件、2018年度に1件発生しています。



- ※ 列車事故 : 列車衝突事故、列車脱線事故、列車火災事故を指す
- ※ 鉄道物損事故 : 列車又は車両の運転により五百万円以上の物損を生じた事故
- ※ 鉄道人身障害事故 : 列車又は車両の運転により人の死傷を生じた事故
- ※ 踏切障害事故 : 踏切道において、列車または車両が道路を通行する人又は車両等と衝突し、又は接触した事故

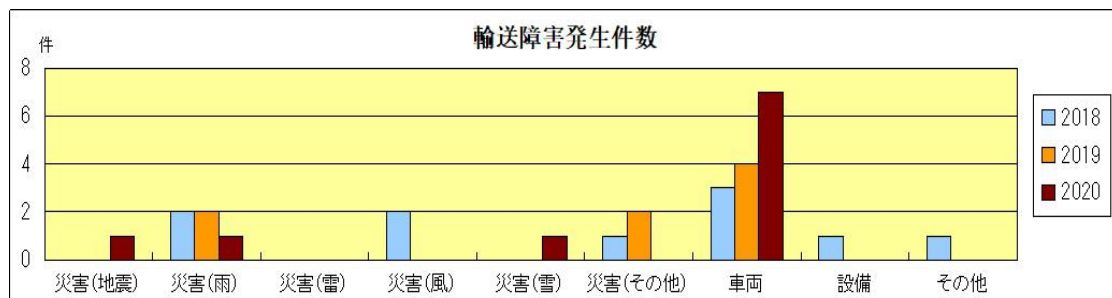
(2) インシデント（事故の兆候）

2020年度は、インシデントの発生はありませんでした。2018年度のインシデントは会津田島駅構内で留置線からの入換え中に車両が脱線したものです。



(3) 輸送障害（30分以上の遅延や運休を伴う災害や故障、部外原因等）

2020年度は、輸送障害が10件（対前年度+2件）と増加しました。内容は、車両故障が7件（対前年度+3件）と大きく増加し、雨や風などの災害に伴う障害が3件（対前年度▲1件）でした。設備故障は昨年に引き続き発生しませんでした。車両故障の主なものは、エンジントラブルによるものでした。



(4) 行政指導等

2020年度は、東北運輸局より運輸安全マネジメント評価が実施され、評価及び助言をいただきました。

4 輸送の安全確保のための取組み

(1) 新型コロナウイルス感染防止対策

2020年度から新型コロナウイルスが拡大し世界的に多大な影響が出ており現在も継続しています。

新型コロナウイルスの感染防止対策として、お客さまと直接応対となる駅窓口及び列車運賃箱へのアクリル板の設置や、全車両の室内を抗ウイルス剤による抗菌コーティングの実施、車内換気の強化やお客さまにマスク着用を呼びかけるなど感染防止に努めています。



(2) 安全重点施策

「会津線」の歴史は古く、大正10年に着工され、西若松～会津田島は昭和9年、会津田島～会津高原尾瀬口は昭和28年に開通しました。土木構造物等は全体的に老朽化傾向にあると考えられ老朽設備の補修や改良等を計画的に進めています。

2020年度は、2019年度に発生した列車脱線事故の恒久対策として、福島県及び会津若松市、下郷町、南会津町の3市町のご支援をいただき、脱線箇所と類似箇所へのマクラギのPC化及び落石等の防護設備を設置しました。また、前年に引き続き、国の鉄道施設総合安全対策事業補助金などを活用し安全対策工事を実施しています。

◇ 2020年度に実施した主な安全施策工事

- ・ レール交換 (芦ノ牧温泉～大川ダム公園駅間の400m、七ヶ岳登山口～会津高原尾瀬口駅間の400m)
- ・ PCマクラギ交換 (芦ノ牧温泉～会津高原尾瀬口駅間の2,158本)
- ・ 橋マクラギ交換 (湯野上温泉～塔のへつり駅間 第5大川橋りょうの96本)
- ・ 落石等防護設備 (湯野上温泉～塔のへつり駅間の57m)
- ・ 連動装置リレー等更新 (会津田島駅構内の112個)
- ・ 車両制御装置更新 (気動車AT-502, AT-552 2両)
- ・ 半径250m以下の曲線に対する緊急軌道整備 (8か所)

◇ 2021年度に予定している主な安全施策工事

- ・ レール交換 (弥五島～会津下郷駅間の772m)
- ・ PCマクラギ交換 (門田～会津荒海駅間の2,000本)
- ・ 橋マクラギ交換 (湯野上温泉～塔のへつり駅間 第5大川橋りょうの98本)
- ・ 連動装置リレー等更新 (会津田島駅構内及び会津下郷駅構内)
- ・ 車両制御装置更新 (気動車AT-601, AT-652 2両)
- ・ JR列車防護無線更新 (新スプリアス対応16台)

(3) 社員の資質向上

① 人材の育成

安全・安定輸送には、乗務員や技術系社員等の育成が欠かせません。このため、関係技術の資格取得や日本鉄道運転協会や東北鉄道協会等で実施する運転及び技術関係の研修会に参加して、知識及び技術力の向上を図っています。

◇ 2020年度に取得した資格

No	資格名	系統	合格者数
1	甲種内燃車運転免許	運輸	3
2	丙種危険物取扱者	車両	1
3	玉掛け技能講習	車両	1
4	第二種電気工事士	電気	2

◇ 2020年度に受講した主な研修会・講習会

2020年度は、新型コロナウイルスの影響により、中止となった研修会・講習会が多くありましたが、下記の研修・講習会に参加しました。

No	研修名	主催	系統	受講者数
1	運輸安全マネジメント 内部監査員研修会	(一社)日本民営鉄道協会	運輸	1
2	運転関係指導者講習会(リモート)	東北鉄道協会	運輸	1
3	鉄道車両(内燃)研修	東北鉄道協会	車両	1

② 他関係機関との合同訓練

運転関係係員の資質向上を図るため、計画的に訓練等を実施しています。2020年度は、毎月の指導訓練のほか次の訓練を実施しています。

- ・ 7月 野岩鉄道と合同で信号設備取扱い訓練を実施
- ・ 8月 駅社員に信号機器取扱い訓練を実施
- ・ 9月 東武鉄道(株)・野岩鉄道(株)と合同で、信号故障時の取扱い訓練を実施
- ・ 9月 鉄道事故対応訓練(列車脱線復旧訓練)を実施
- ・ 10月 JR仙台支社と合同で踏切事故発生時の併発事故防止訓練を実施

《鉄道事故対応訓練》



《JRとの併発事故防止訓練》



(4) 踏切における事故防止

春と秋に行われる全国交通安全運動時には、沿線小学校に踏切事故防止の啓蒙活動を行うとともに、車掌が車内放送により同運動期間中であること、踏切を渡るときは一旦停止を行い左右の安全確認を行うこと等と呼びかけています。

また、11月に降雪前に踏切事故防止訓練会を実施しました。南会津警察署、南会津町役場、自動車学校、沿線の運輸事業者の方々に参加していただき、踏切の遮断桿に閉じ込められた時の脱出方法や、列車を緊急停止させる方法等を実際に体験することにより、事故防止に役立てていただいております。



(5) ホームにおける旅客の転落防止に関する取組み

視覚障害者の方が、ホームから線路へ転落することを防ぐため、全駅のホームに点状ブロックの設置を進めています。また、視覚障害者の方が乗車される場合は、関係各所と連絡を取り合い、安全に乗車できるように対応しています。

(6) 委託会社・協力会社との安全に関する取組み

車両及び設備の点検・整備等を委託している会社や各種工事を施工している会社に、事故防止に係る教育や情報交換などを実施し事故防止を図っています。



(7) その他安全の取組み

①お客さまの信頼に応えるため

乗務員などの運転に係る社員は、定期的に運転適性検査を実施し資質を確認するとともに、出勤点呼及び出先点呼時にアルコール検知器を使用して酒気を帯びていないことを確認しています。また、新型コロナウイルスの感染防止対策として体温測定を行い異常の無いことを確認して業務についています。

②安全総点検の実施

GW輸送、夏期輸送、年末年始輸送等の多客期には、社長及び各部課長が、現場を巡回して輸送の安全について確認しています。また、各期間中、異常時に素早く対応できるよう連絡体制の強化を図っています。

③ヒヤリハットの活用

社員等がヒヤリとしたことや危険を感じたことに対して適切に対応し、事故の発生を防止します。そのために社員とのコミュニケーションを大切にしています。

④テロ対策

テロを未然に防止するため、始発前の車内の点検、各駅及び車両基地の巡回を行い、異常の有無を確認しています。また、福島県公共交通関係機関テロ防止連絡協議会が主催する「公共交通機関におけるテロ対策総合訓練」に参加するとともにレベルに応じた対応ができるように、「鉄道テロ対応マニュアル」を策定しています。

5 地元の皆様との連携とお願い

(1) 会津地域のチビっ子のためのトロッコ列車試乗会の中止について。

弊社では、毎年、支援をいただいている住民の皆様へ感謝をこめて、沿線の幼稚園児等を対象に試乗会を実施しておりましたが、2020年度は新型コロナウイルスの感染防止のため、試乗会を中止しております。再開できるようになりましたら関係する幼稚園等にご連絡いたします。

(2) 踏切の警報機が鳴り始めたら、踏切に入らないでください。

踏切が鳴り始めたら列車が接近しています。大変危険ですので、列車の通過を待つて安全を確かめてからお渡りください。

万が一、自動車が踏切内に閉じ込められたときは、自動車を前進させ遮断桿を押し上げて脱出してください。

(3) 線路のそばでは遊ばないでください。

列車は、急には止まれません。運転士が危ないと判断し緊急停止手配をとっても、止まるまで400m程度かかる場合があります。

危険ですので線路のそばでは絶対に遊ばないでください。もし、遊んでいるお子様を見かけましたら、ご注意くださいようお願いいたします。

6 ご連絡先

安全報告書のご感想、当社の安全への取組みに対するご意見は、下記にお願いいたします。

会津鉄道株式会社

〒965-0853 福島県会津若松市材木町一丁目3-20

TEL 0242-28-5885 Fax 0242-26-9730